

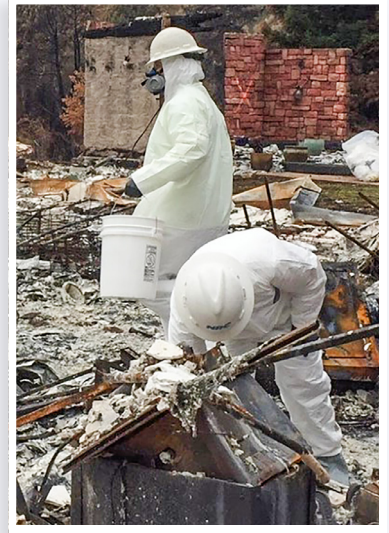
چک‌لیست ایمنی کارگران برای محل‌های پاکسازی آتش

کار پاکسازی، حذف و تخریب آتش خطرناک است. این می‌تواند کارگران را در معرض خاکستر و نخاله‌های سمی، آزبست، مواد شیمیایی، سازه‌های ناپایدار و سایر خطرات قرار دهد. بر اساس مقررات ایمنی محل کار Cal/OSHA، کارفرمایان موظف به شناسایی این خطرات و ارائه آموزش‌های مناسب، تجهیزات حفاظت فردی (PPE) و سایر محافظت‌ها به کارگران هستند. کارهای پاکسازی آتش، از جمله حذف خاکستر، دوده و نخاله و تمیز کردن سازه‌های آسیب‌دیده از آتش یا دود، خدمات خانگی محسوب نمی‌شود. کارکنانی که این کار را انجام می‌دهند تحت پوشش استانداردهای سلامت و ایمنی Cal/OSHA قرار دارند. برای کسب اطلاعات بیشتر درباره الزامات ایمنی کارگران Cal/OSHA در حین پاکسازی آتش، به موارد زیر مراجعه کنید:

ایمنی و سلامت محل: <https://www.dir.ca.gov/dosh/wildfire/worker-health-and-safety-during-fire-cleanup.html>

محافظت تنفسی: https://www.dir.ca.gov/dosh/fire_resp_protection.html

تجهیزات حفاظت فردی (PPE): <https://www.dir.ca.gov/dosh/wildfire/Protective-Equipment-During-Fire-Cleanup.html>



برنامه‌ریزی و آموزش

قبل از شروع کار، کارفرمایان موظف هستند:

1. یک برنامه مؤثر برای شناسایی خطرات در محل و اطلاع‌رسانی آن‌ها به کارگران ایجاد کنند؛
2. اطمینان حاصل کنند که کارگران یک دوره آموزشی 40 ساعته عملیات‌های پسماندهای خطرناک و پاسخ اضطراری (HAZWOPER) را به پایان رسانده‌اند؛ و
3. تجهیزات حفاظت فردی مناسب، از جمله محافظ تنفسی، به کارگران ارائه دهند.

نمونه‌هایی از خطرات محل

- برق، سیم‌های برق افتاده، پنل‌های خورشیدی
- سازه‌های ناپایدار، گودال‌ها و درختان
- عایق آزبست، کاشی‌ها و پوشش‌های دیوار
- خاکستر و گرد و غبار سمی، آفت‌کش‌ها، سوخت‌ها، محصولات شیمیایی
- کپسول‌های گاز فشرده، مخازن سوخت روی زمین و زیرزمینی
- فضاهای محصور با اکسیژن کم و اتمسفرهای سمی
- هاگ‌های Coccidioides در خاک (تب دره)

- تجهیزات سنگین و ترافیک وسایل نقلیه
- گرم‌زدگی
- مونوکسید کربن ناشی از استفاده از تجهیزات بنزینی در فضاهای بسته

تجهیزات حفاظت فردی (PPE)

کارفرمایان موظف هستند که در محل‌های پاکسازی، حذف و تخریب آتش، تجهیزات حفاظت فردی زیر را در اختیار کارگران قرار دهند. کارگران باید در خصوص استفاده، نگهداری و محدودیت‌های تجهیزات حفاظت فردی آموزش ببینند.

- یک دستگاه تنفسی تصفیه‌کننده هوای الاستومری (APRs) مجهز به فیلتر هوای ذرات معلق با کارایی بالا (HEPA) به همراه کارتریج بخار آلی (OV) و فرمالدنید. می‌توان از فیلتر P100، N100 یا R100 به جای فیلتر HEPA استفاده کرد (5144 T8CCR).
- برای جلوگیری از محصولات تقلبی، لطفاً به لیست تجهیزات دارای گواهینامه NIOSH مراجعه کنید [https://www.cdc.gov/niosh/npptl/topics/\(respirators/cel/default.html](https://www.cdc.gov/niosh/npptl/topics/(respirators/cel/default.html)).
- در جاهایی که فقط پوشش گیاهی یا چوب تصفیه‌نشده سوخته است، می‌توان به جای APR الاستومری، از ماسک‌های N95 استفاده کرد.



- هنگامی که تجهیزات سنگین در حال کار هستند، باید کنترل ترافیک و پرچمداران فراهم باشد (T8CCR 1598 و 1599).
- کارگران باید به کیت کمک‌های اولیه، کپسول آتش‌نشانی، جایگاه سیار شستشوی چشم و توالیت دسترسی آماده داشته باشند (T8CCR 1512، 3400، 1922، 1526، 1527، 5162، 5162).
- در صورت بروز جراحت یا بیماری شدید، فوراً با 911 تماس بگیرید.
- کارگران باید قبل از زمان‌های استراحت، هنگام ترک محل کار و پس از درآوردن تجهیزات حفاظت فردی (PPE)، به امکانات شستشوی دست به راحتی دسترسی داشته باشند (T8CCR 1524(a)، 1527(a)، 5192(k)).
- اپراتورهای اهره برقی باید از مقررات اهره برقی Cal/OSHA (T8CCR 6283) پیروی کنند.
- کارگران باید از رویه‌های آلودگی‌زدایی پیروی کنند و قبل از استراحت و قبل از رفتن به خانه، تجهیزات حفاظت فردی (PPE) را بردارند تا از قرارگیری در معرض مواد سمی و آلودگی وسایل نقلیه و اقامتگاه‌های خصوصی جلوگیری شود (T8CCR 5192).

تجهیزات حفاظت فردی (ادامه)

- کلاه ایمنی
- محافظت از چشم
- محافظت از شنوایی برای تجهیزات سنگین و ابزارهای برقی
- لباس کار یکسره با پوشش سر
- دستکش‌های مقاوم در برابر مواد شیمیایی و بریدگی
- چکمه‌های محافظ کار
- محافظت در برابر سقوط برای کارگران در مکان‌های مرتفع

شیوه‌های کار ایمن

- Cal/OSHA الزامات شیوه‌های کار ایمن در محل‌های پاکسازی را تعیین می‌کند، از جمله موارد زیر:
 - قبل از شروع کار، باید کارگران آموزش ببینند و محل کار برای ورود ایمن باشد (T8CCR 5192، 1509، 1510 و 3203).
 - کارگران باید تجهیزات حفاظت فردی خود را بپوشند، شامل محافظ تنفسی (T8CCR 5192).
 - حداقل 48 ساعت قبل از ورود به محل، به شرکت‌های گاز، برق و سایر خدمات زیرزمینی اطلاع دهید تا اطمینان حاصل شود که تمام تاسیسات خاموش و به‌درستی علامت‌گذاری شده‌اند (T8CCR 1541(b)(2)). با DigSafe به شماره (811) تماس بگیرید.
 - فقط برق‌کاران واجد صلاحیت مجاز هستند در نزدیکی خطوط برق کار کنند و نیروی برق را بازیابی نکنند (T8CCR 2940).
 - برای مهار گرد و غبار و نخاله‌ها باید از آب استفاده شود (T8CCR 5141 و 1532.3).
 - هنگام کار در ارتفاع، باید به کارگران تجهیزات حفاظت در برابر سقوط ارائه شود (به https://www.dir.ca.gov/dosh/dosh_publications/Fall-Protection-in-Construction-fs.pdf مراجعه کنید).
 - باید از کارگران در برابر خطرات فرو رفتن اجسام تیز در بدن محافظت شود (T8CCR 1712).
 - باید آب، زمان استراحت و سایه‌بان برای کارگران فراهم باشد تا از گرم‌زدگی جلوگیری شود (T8CCR 3395).
 - ژنراتورهای برق نباید به سیم‌کشی ثابت وصل شوند (T8CCR 2320.9).

CAL/OSHA

کارگران در کالیفرنیا فارغ از وضعیت مهاجرتی خود محافظت می‌شوند. کارگرانی که درباره ایمنی و سلامت در محل کار سؤالی دارند، می‌توانند از دوشنبه تا جمعه ساعت 9:00 ق.ظ تا 7:00 ب.ظ با شماره 833-579-0927 تماس بگیرند تا با یک نماینده دوزبانه Cal/OSHA به‌صورت زنده صحبت کنند.

شکایات مربوط به ایمنی و خطرات سلامت محل کار را می‌توان به‌صورت محرمانه به [دفاتر منطقه‌ای Cal/OSHA](#) ارسال کرد.

تمامی مقررات عنوان 8 Cal/OSHA که در بالا ذکر شده‌اند در این نشانی در دسترس است:

<https://www.dir.ca.gov/samples/search/query.htm>

کارفرمایی که سؤالی دارند یا در مورد برنامه‌های سلامت و ایمنی محل کار به کمک نیاز دارند، می‌توانند با [شعبه خدمات مشاوره Cal/OSHA](#) به شماره 800-963-9424 تماس بگیرند.

