

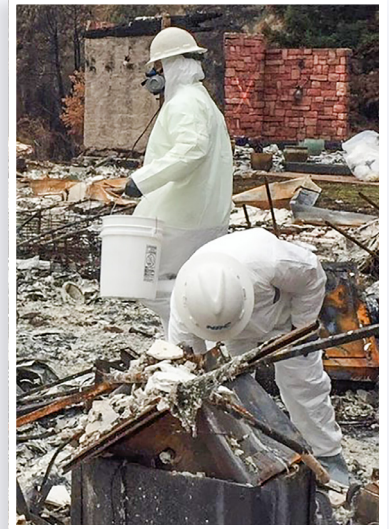
چک لیست محافظت کارگران برای سایت‌های پاکسازی آتش‌سوزی

کار پاکسازی، حذف و تخریب آتش خطرناک است. این می‌تواند کارگران را در معرض خاکستر و زباله‌های زهری، پنبه ناسوز، مواد کیمیایی، ساختارهای ناپایدار و خطرات دیگر قرار دهد. طبق مقررات محافظت محل کار Cal/OSHA، کارفرمایان موظف هستند که این خطرات را شناسایی کرده و به کارگران ترینگ مناسب، تجهیزات حفاظت شخصی (PPE) و حفاظت‌کننده‌های دیگر را فراهم کنند. کارهای پاکسازی آتش، از جمله خاکستر، دور انداختن زباله‌های زهری و پاک کردن ساختمان‌های آسیب دیده از آتش یا دود، خدمات خانگی نیست. کارمندی که این کار را انجام می‌دهند تحت پوشش استانداردهای صحت و محافظت Cal/OSHA قرار دارند. برای معلومات بیشتر در مورد ضروریات محافظت کارگران Cal/OSHA در حین پاکسازی آتش، به اینجا مراجعه کنید:

سلامتی و محافظت ساحه: <https://www.dir.ca.gov/dosh/wildfire/worker-health-and-safety-during-fire-cleanup.html>

حفاظت تنفسی: https://www.dir.ca.gov/dosh/fire_resp_protection.html

تجهیزات حفاظت شخصی (PPE): <https://www.dir.ca.gov/dosh/wildfire/Protective-Equipment-During-Fire-Cleanup.html>



- ماشین‌آلات سنگین و ترافیک وسایل نقلیه
- مرض ناشی از حرارت
- مونواکساید کربن ناشی از استفاده از تجهیزات با مواد سوختن بنزینی در فضاهای بسته

تجهیزات حفاظت شخصی (PPE)

کارفرمایان موظف هستند که تجهیزات حفاظت شخصی (PPE) زیر را برای کارگران در ساحات پاکسازی آتش، برداشتن و تخریب فراهم کنند. کارگران باید در استفاده، نگهداری و محدودیت‌های تجهیزات حفاظت شخصی (PPE) آموزش ببینند.

- یک دستگاه تنفسی هوای تصفیه‌کننده الاستومری (APRs) مجهز به فلتر هوای ذرات با موثریت بالا (HEPA)، ترکیب شده با کارت‌تریج بخار ارگانیک (OV) و فرمالدیهاید. فلتر HEPA P100 یا R100 می‌تواند به جای فلتر HEPA 5144 (T8CCR) استفاده شود.
- برای جلوگیری از محصولات تقلی، لطفاً به فهرست تجهیزات تأیید شده NIOSH مراجعه کنید <https://www.cdc.gov/niosh/npptl/topics/respirators/cel/default.html>.
- دستگاه‌های تنفسی N95 ممکن است در صورتی که تنها نباتات یا چوب در مان‌نشده سوخته باشد، به جای دستگاه تنفسی الاستومری APR استفاده شوند.

پلانگذاری و ترینگ

قبل از شروع کار، کارفرمایان موظف هستند که:

1. یک پلان مؤثر برای شناسایی خطرات در ساحه را ایجاد کنند و آن‌ها را به کارگران اطلاع دهند؛
2. اطمینان حاصل کنند که کارگران یک دوره آموزشی 40 ساعته عملیات زباله‌های خطرناک و واکنش اضطراری (HAZWOPER) را گذرانده‌اند.
3. تجهیزات حفاظت شخصی مناسب، از جمله حفاظت تنفسی، را برای کارگران فراهم کنند.

نمونه‌های خطرات ساحه

- برق، خطوط برق زیر زمین، پینل‌های خورشیدی
- ساختارهای ناپایدار، خندق‌ها و درخت‌ها
- عایق پنبه ناسوز، کاشی‌ها و پایزارها
- خاکستر و گرد و غبار زهری، آفت‌کش‌ها، سوخت‌ها، محصولات کیمیایی
- سیلندرهای گاز فشرده، بالای زمین و تانک‌های زیرزمینی سوخت
- فضاهای بسته با اکسیژن کم و اتموسفر زهری
- فنجی‌های میکروسکوپی در خاک (تب دره)



- هنگامی که تجهیزات سنگین در حال کار باشند، باید کنترل ترافیک و پرچمداران (1598 T8CCR و 1599) فراهم شود.
- کارگران باید به یک کیت کمک‌های اولیه، کپسول آتش‌نشانی، ایستگاه شستشوی چشم قابل حمل و تشناب دسترسی آماده داشته باشند (1512 T8CCR، 3400، 1922، 1526، 1527، 5162).
- در صورت بروز آسیب یا مرض جدی، فوراً با شماره 911 تماس بگیرید.
- کارگران باید قبل از وقفه‌ها، هنگام ترک محل کار و پس از برداشتن تجهیزات محافظت شخصی (PPE)، به امکانات شستشوی دست به راحتی دسترسی داشته باشند (1524(a) T8CCR، 1527(a)، 5192(k)).
- اپراتورهای ارمبرقی باید با مقررات ارمبرقی Cal/OSHA (6283 T8CCR) مطابقت داشته باشند.
- کارگران باید از طرز العمل‌های رفع آلودگی پیروی کنند و تجهیزات محافظت شخصی (PPE) را قبل از استراحت و قبل از سفر به خانه بردارند تا از قرار گرفتن در معرض مواد زهری و آلودگی وسایل نقلیه خصوصی و اقامتگاه‌ها جلوگیری شود (5192 T8CCR).

تجهیزات حفاظت شخصی (ادامه)

- کلاه محافظت
- محافظت از چشم
- حفاظت شنوایی برای ماشین‌آلات سنگین و ابزارهای برقی
- لباس کامل بدن با پوشش سر
- دستکش‌های مقاوم در برابر مواد کیمیاوی و برش
- بوت‌های محافظتی کاری
- حفاظت از افتادن برای کارگران در مکان‌های مرتفع

تمرینات کار محفوظ

- Cal/OSHA به تمرین‌های کار محفوظ در مکان‌های پاکسازی نیاز دارد، از جمله موارد زیر:
- کارگران باید آموزش داده شوند و ساحه باید ورود قبل از شروع کار (5192 T8CCR، 1509، 1510 و 3203) محفوظ شود.
- کارگران باید از تجهیزات حفاظت شخصی خود استفاده کنند، از جمله حفاظت تنفسی (5192 T8CCR).
- حداقل ۴۸ ساعت قبل از ورود به ساحه به شرکت‌های گاز، برق و خدمات دیگر زیرزمینی اطلاع دهید تا اطمینان حاصل شود که همه خدمات خاموش و به درستی علامت‌گذاری شده‌اند (1541(b)(2) T8CCR). با DigSafe در (811) تماس بگیرید.
- تنها کارگران برق واجد شرایط اجازه دارند که در نزدیکی خطوط برق کار کنند و برق را بازگردانند (2940 T8CCR).
- آب باید برای سرکوب گرد و غبار و زباله (5141 T8CCR و 1532.3) استفاده شود.
- هنگام کار در ارتفاع، کارگران باید دارای محافظ افتادن باشند (به https://www.dir.ca.gov/dosh/dosh_publications/Fall-Protection-in-Construction-fs.pdf مراجعه کنید).
- کارگران باید در برابر خطرات فرو رفتن محافظت شوند (1712 T8CCR).
- کارگران باید با آب، استراحت و سایه برای جلوگیری از امراض حرارت فراهم شوند (3395 T8CCR).
- جنراتورهای الکتریکی نباید به سیم ثابت متصل شوند (2320.9 T8CCR).

CAL/OSHA

- کارگران در California بدون توجه به وضعیت مهاجرتی خود از حفاظت برخوردار هستند. کارگرانی که در مورد محافظت و صحت در محل کار سوال دارند، می‌توانند با شماره 833-579-0927 تماس بگیرند تا بین ساعت 9:00 صبح تا 7:00 عصر، از دوشنبه تا جمعه، با نماینده دو زبانه به طور زنده Cal/OSHA صحبت کنند.
- شکایات مربوط به ایمنی محل کار و خطرات بهداشتی می‌توانند به صورت محرمانه به دفاتر منطقه‌ای Cal/OSHA ارائه شوند.
- تمامی مقررات بخش 8 Cal/OSHA که در بالا ذکر شد، می‌توانند در آدرس زیر یافت شوند: <https://www.dir.ca.gov/samples/search/query.htm>
- کارفرمایی که سوال دارند یا در برنامه‌های محافظت و صحت محل کار به کمک نیاز دارند، می‌توانند با شعبه خدمات مشاوره Cal/OSHA به شماره 800-963-9424 تماس بگیرند.

